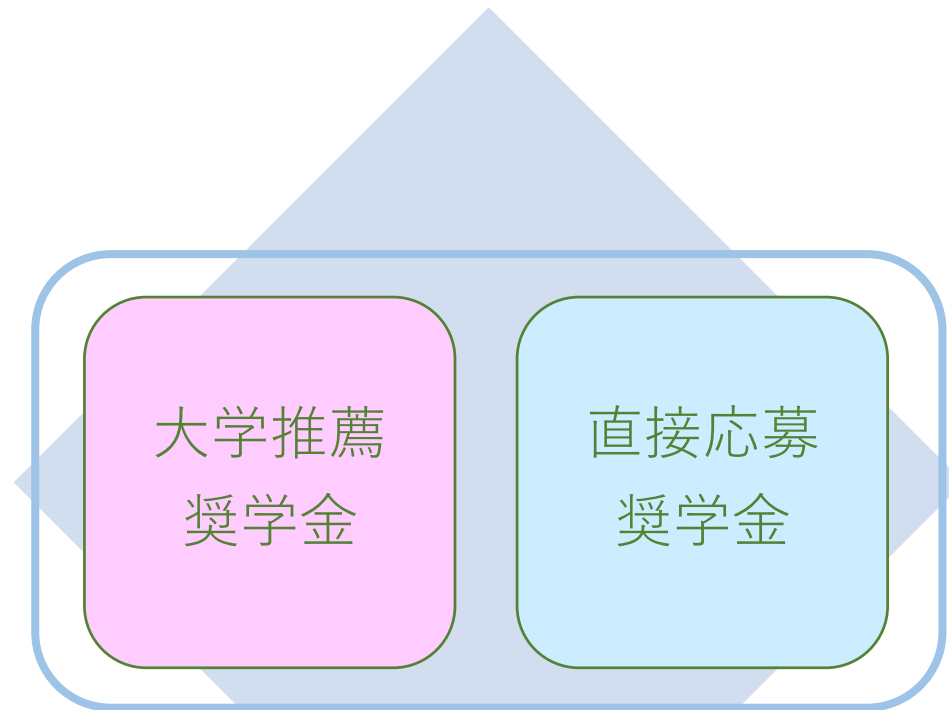


私費留学生のための 奨学金ガイド

2022

奨学金の種類



留学生課から募集通知を出します。
毎年、およそ大学推薦は50件、
直接応募は20件の募集があります。

大学推薦奨学金

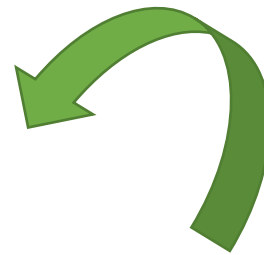
応募のために大学の推薦が 必要な奨学金

- ・千葉大学から数人
- ・月額30,000円
～200,000円程度
- ・直接応募に比べて採用される可能性が高い
- ・応募のためには**私費外国人留学生奨学金申請者登録**が必要

直接応募奨学金

学生が財団へ直接応募書類 を送る奨学金

- ・全国の学生が対象
- ・月額50,000円
～200,000円程度
- ・全国から応募があるため倍率が高いが、支給金額が高いものが多い



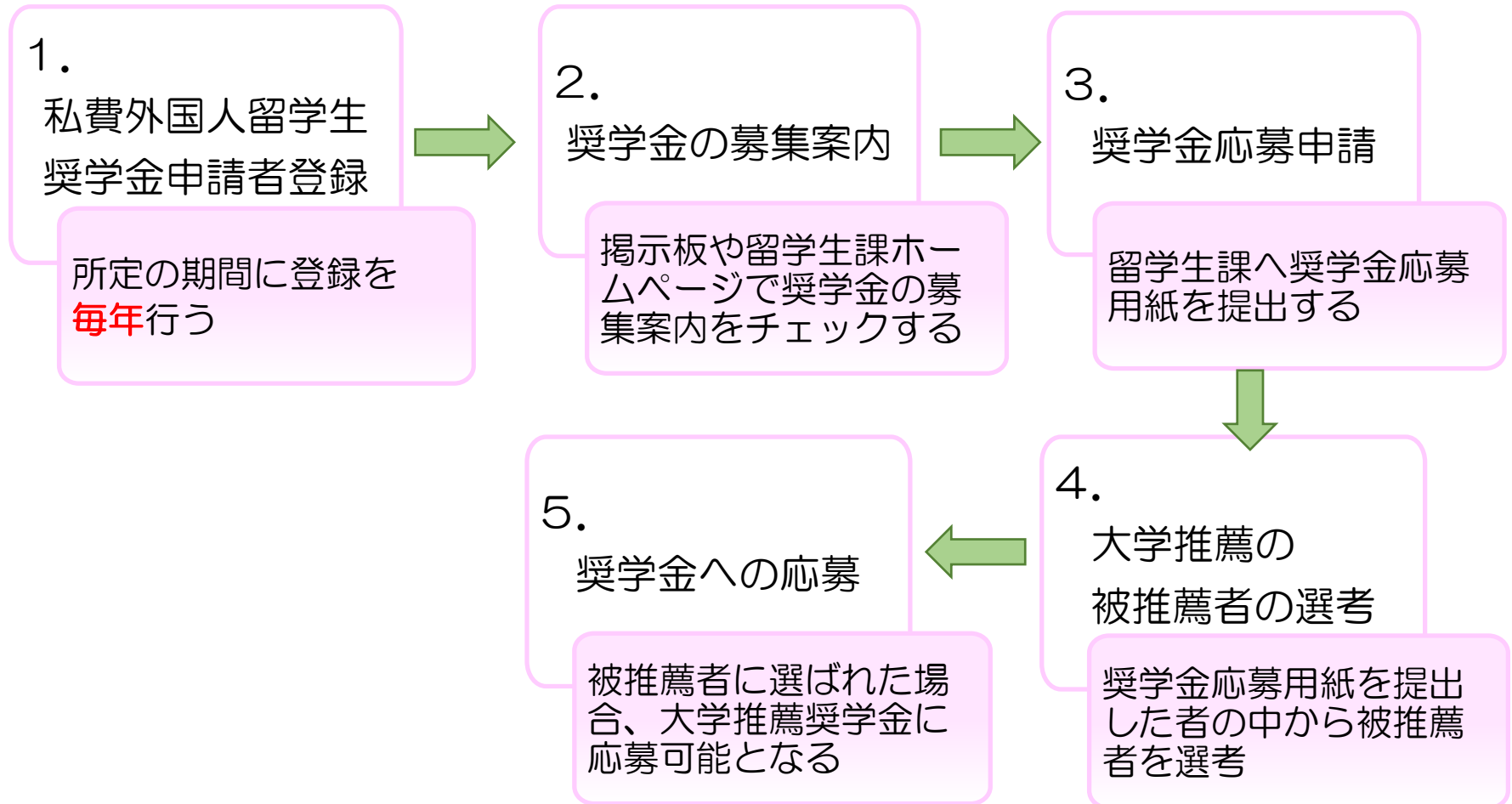
留学生課ウェブサイト

<http://www.chiba-u.ac.jp/global/sai/>

URLをブックマークして1週間に1回程度は奨学金情報をチェックすること

※特に大学推薦奨学金は受付期間が非常に短いことがあるので注意

大学推薦奨学金 申請の流れ



私費外国人留学生奨学金申請者登録

千葉大学の推薦者を決める判断資料の順位リストを作るために行う登録です。

私費外国人留学生奨学金申請者登録
(前期・後期)

奨学金申請者登録フォーム

または

WEB登録 (Moodle)



申請者の①在籍学年、②成績評価、③授業料免除状況、
④奨学金受給状況を点数化しリストを作成する。



留学生支援専門委員会による登録内容の確認



奨学金申請者登録リスト完成

大学推薦が必要な民間奨学金の応募が可能に！

| 対象者 | |
|--|---|
| 前期 | <ol style="list-style-type: none"> 1) 2022年4月に正規生（学部生・大学院生）として在籍・入学予定の私費外国人留学生 2) 2022年4月に研究生・専攻生として在籍する、2021年10月以前に入学した留学生 3) 2022年4月に修士の学位を取得済みで、研究生として入学予定の留学生 ！注意！ 修士の学位を取得していない2022年4月入学予定の研究生は前期の登録対象ではありません。 4) 2023年3月で受給が終了する国費外国人留学生及び政府派遣留学生のうち、2023年4月から受給が始まる奨学金に申請する予定の者 |
| 後期 | <ol style="list-style-type: none"> 1) 2022年10月に正規生（学部生・大学院生）として在籍・入学予定の私費外国人留学生 2) 2022年10月に研究生・専攻生として在籍する2022年4月以前に入学した留学生 3) 2022年10月に修士の学位を取得済みで、研究生として入学予定の留学生 ！注意！ 修士の学位を取得していない2022年10月入学予定の研究生は後期の登録対象ではありません。 4) 2023年3月で受給が終了する国費外国人留学生及び政府派遣留学生のうち、2023年4月から受給が始まる奨学金に申請する予定の者 5) <u>やむを得ない事情により、前回の登録手続きを行うことができなかった者</u> <u>（理由書を必ず提出すること）</u> |
| 登録資格 | |
| <ol style="list-style-type: none"> 1) 奨学金受給年度に正規生（学部生・大学院生）、研究生として在籍予定の留学生であること。 2) 正規生では、標準修学年限（休学期間は除く）を超過していないこと。 3) 成績優秀かつ過去1年以内に懲戒処分を受けていないこと。 | |

これからの登録について・・・

- <2022年度後期登録>
- 2022年10月中旬開催
- ≪ ≪ 登録に関する通知は9月上旬

- 2022年度前期および後期登録は2023年3月まで有効。
- 2023年4月以降の応募については再登録が必要。



- <2023年度前期登録>
- 2023年1月下旬開催（在学生向け） / 3月開催（新入生向け）
- ≪ ≪ 登録に関する通知は1月上旬～中旬

気を付けること・・・

- 申請期間厳守!!

やむを得ない事情により期間中に登録を行うことができない場合は、必ず**事前**に留学生課へ申し出て、担当者からの指示に従って下さい。事前の申し出がない場合は、いかなる理由があっても登録を認めません。

- 新規登録者と継続登録者で登録方法が異なることに注意!!

- 4月入学の新入生：**奨学金申請者登録フォーム**を提出して登録する（ただし、10月入学の新入生はMoodle から登録）
- 前回も登録した人：学内システムMoodleの登録フォームから登録する

学内推薦基準について

| | | |
|----------|---|-----|
| ①在籍学年 | ⇒ | 20% |
| ②成績評価 | ⇒ | 60% |
| ③授業料免除状況 | ⇒ | 10% |
| ④奨学金受給状況 | ⇒ | 10% |

※web掲載－民間奨学金等の学内推薦基準について

<http://www.chiba.ac.jp/international/isd/scholarship/2016gakunaikijyun.pdf>

①在籍学年（20%）

| | |
|------|--------------------|
| 大学院生 | 修士課程・博士課程（各課程最終学年） |
| | 修士課程・博士課程（上記以外） |
| | 研究生 |

| | |
|-----|---------|
| 学部生 | 4年生 |
| | 1・2・3年生 |

②成績評価（60%）

| | |
|------------|--|
| 学部生 1 年次 | 日本留学試験の成績得点割合 |
| 学部生 2 年次以上 | 前年度の学業成績 |
| 大学院生・研究生 | 各研究科等の指導教員成績評価表による得点 ※指導教員へ自分の研究成果について報告をすること |

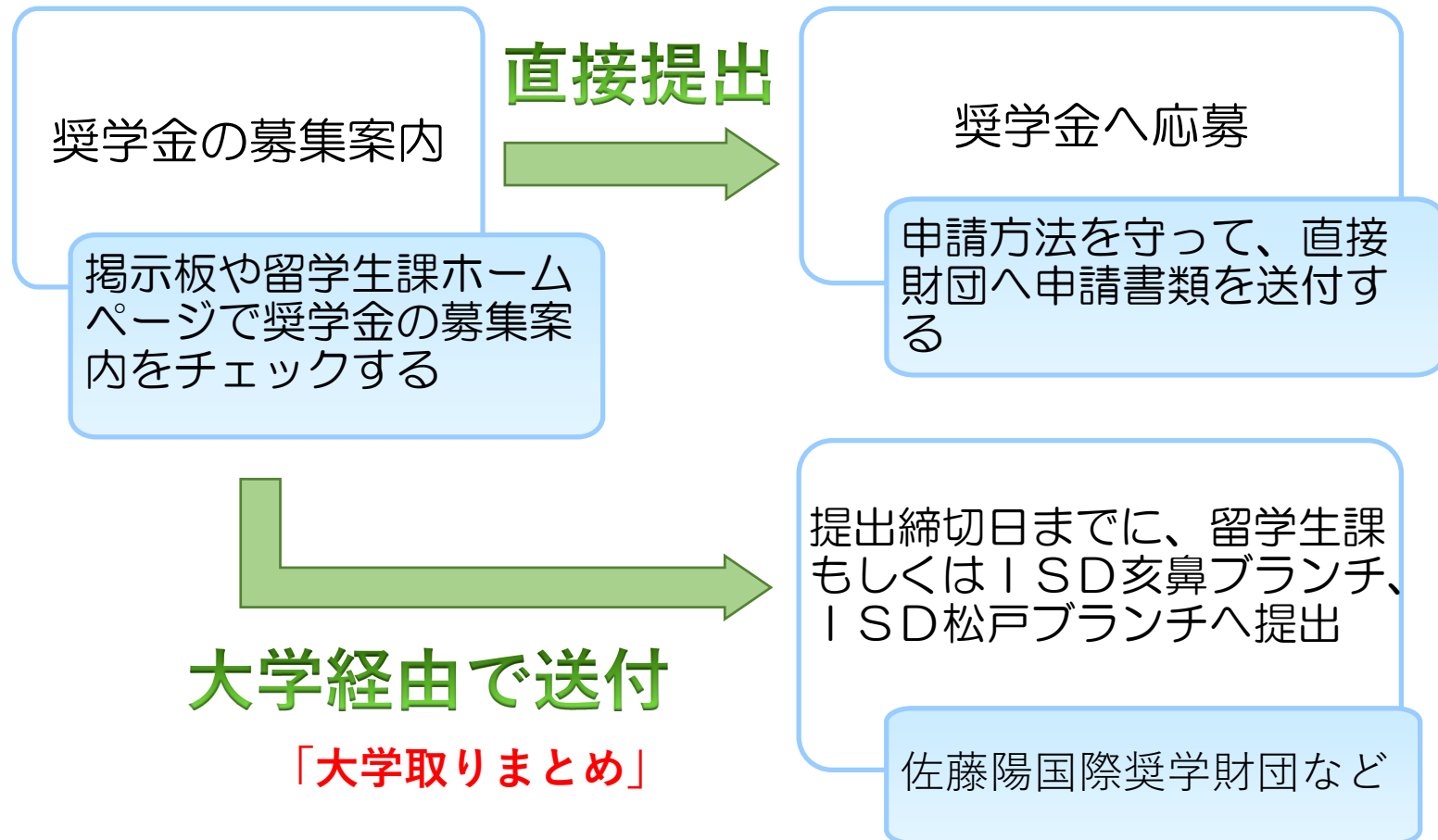
③授業料免除状況（10%）

前年度分を対象とし、【免除なし > 半額免除 > 全額免除】で配点

④奨学金受給状況（10%）

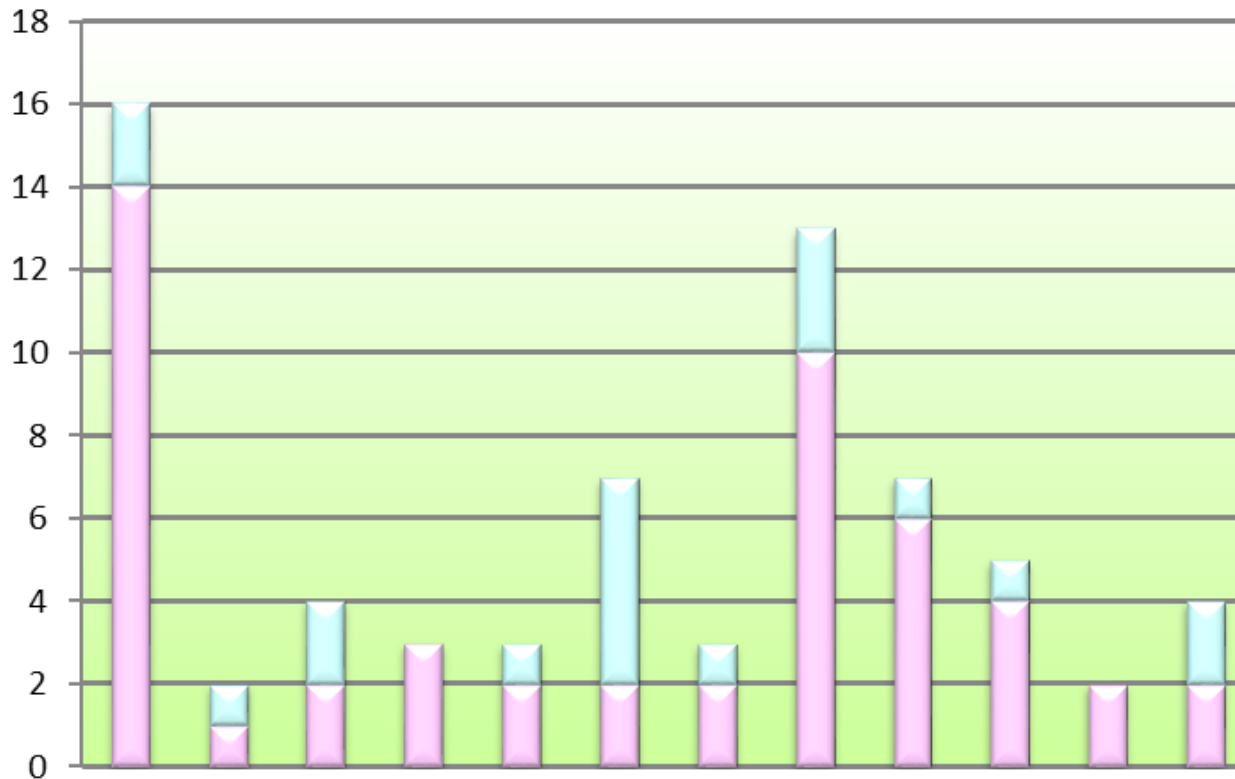
前年度分を対象とし、【受給なし > 受給あり（年間受給金額）】による配点

直接応募奨学金 申請の流れ



2021年度の奨学金募集数

2021年度の通知実績は、大学推薦50件、直接応募19件



| | 4月 | 5月 | 6月 | 7月 | 8月 | 9月 | 10月 | 11月 | 12月 | 1月 | 2月 | 3月 | 2021年度 |
|------|----|----|----|----|----|----|-----|-----|-----|----|----|----|--------|
| 大学推薦 | 14 | 1 | 2 | 3 | 2 | 2 | 2 | 10 | 6 | 4 | 2 | 2 | 50 |
| 直接応募 | 2 | 1 | 2 | 0 | 1 | 5 | 1 | 3 | 1 | 1 | 0 | 2 | 19 |

| 募集時期 | 奨学金一覧 | |
|------|------------------|-------------------------|
| 4月 | 高山国際教育財団 B | 安田奨学財団（スポーツ） B |
| | マブチ国際育英財団 B | 味の素奨学金 M,D |
| | JEES（修学） B,M,D | JEES留学生奨学金（少数受入国） B,M,D |
| | ヤマハ発動機国際友好基金 M | インナートリップ国際交流協会 B, M, D |
| | 前田増三記念奨学基金 M | 金子国際文化交流財団M,D |
| | 長坂国際奨学財団 B | 旭硝子奨学会 M,D |
| | JEESドコモ留学生奨学金 M | ヒロセ財団 B,M,D |
| 5月 | 日揮・実吉奨学会 B,M,D,R | |
| 6月 | JEES（日能） B,M,D | アシュラン国際奨学財団 B, M, D |
| 7月 | タカセ国際奨学財団 M,D | K D D I 財団 M,D |
| | 双葉電子記念財団 D | |
| 8月 | ロータリー米山奨学会 B,M,D | ひよこ奨学財団 B |
| 9月 | 食生活研究会 M, D | 平和中島財団 B,M,D |
| 10月 | 大塚敏美育英奨学財団 M,D | 大成建設外国人留学生奨学金B,M,D |

B=学部, M=修士, D=博士, R=研究生
 ※あくまで2021年度の参考です




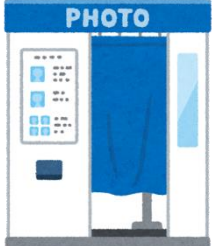
| 募集時期 | 奨学金一覧 | |
|------|-------------------------------|--------------------------|
| 11月 | ヨネックススポーツ振興財団 B, M, D | 豊田通商留学生奨学金 B,M,D |
| | 生命保険協会留学生奨学金 B,M | JEESソフトバンクAI人材育成奨学金 M, D |
| | JEES・JX石油開発インドネシア留学生奨学金 M | 国際協和奨学会 B,M,D |
| | 川嶋章司記念スカラーシップ 基金 B,M,D | 綿貫国際奨学財団 M,D |
| | JEES・T.バナーージインド留学生奨学金 B, M, D | 岩城留学生奨学会 M, D |
| 12月 | ロッテ国際奨学財団 B,M,D | 東燃国際奨学財団 M, D |
| | 井内アジア留学生記念財団 B,M,D | 共立国際交流奨学財団 B,M,D |
| | 安田奨学財団（一般） B | 三菱商事留学生奨学金 B,M,D |
| 1月 | 神林留学生奨学会 M,D | S G H財団 B,M,D |
| | 帝人久村奨学金 M | 橋谷奨学会 B,M,D,R |
| 2月 | フジシール財団 B, M, D | 双日国際交流財団 B,M,D |
| 3月 | 朝鮮奨学会 B,M,D | イオンスカラシップ B,M |

B=学部, M=修士, D=博士, R=研究生
※あくまで2021年度の参考です

| 募集時期 | 奨学金一覧 | |
|------|-----------------------|------------------|
| 4月 | MJBL公益財団法人 B,M | 東急留学生奨学財団 M,D |
| 5月 | 東京YWCA B | |
| 6月 | 佐藤陽国際奨学財団（秋募集） B,M,D | かめのり財団 B,M,R |
| 8月 | 本庄国際奨学財団 M,D | |
| 9月 | 朴龍九育英会 M,D | 似鳥国際奨学財団 B,M |
| | ノベルズアグリ奨学金 B | 渥美国際交流財団 D |
| | イノアック国際教育振興財団 B,M,D | |
| 10月 | 伊藤国際教育交流財団 B,M | |
| 11月 | 日中友好協会アリアケジャパン奨学金 M,D | 高久国際奨学財団 D |
| | 佐藤陽国際奨学財団（春募集） B,M,D | |
| 12月 | 岩谷直治記念財団 B,M,D | |
| 1月 | 岡本国際奨学交流財団 B,M,D,R | |
| 3月 | 戸部眞紀財団 B,M,D | 大塚敏美育英奨学財団 B,M,D |

B=学部, M=修士, D=博士, R=研究生
 ※あくまで2021年度の参考です

(A) 応募書類の書き方

| | |
|--|---|
| <p>申請書類</p> | <ul style="list-style-type: none"> ・項目はできるかぎり全て記入すること ・フリクションペン（消えるボールペン）は使わないこと ・学部、研究科名は省略しないこと 千葉大学〇〇学部〇〇学科 千葉大学<u>大学院</u>〇〇学府〇〇専攻 ・作文は原稿の90～100%を目安に書くこと ・作文は財団の趣旨に合う内容を書くこと ・奨学金担当者の情報 ⇒ 留学生課へ  |
| <p>証明写真</p>  | <ul style="list-style-type: none"> ・できるだけ写真店で撮影すること。データも作成しておけば、追加でプリントできるので便利 ・スピード写真（自動証明写真発行機）を利用するときは、背景は白、明るい印象の写真を撮影すること ・写真の裏面には必ず名前を記入すること |

| | |
|-----------------|--|
| <p>指導教員の推薦書</p> | <ul style="list-style-type: none"> ・ 大学院生 → 指導教員 ・ 学部生 → ゼミの先生 <p>ゼミに入っていない学生は、学部の留学生担当教員やクラス顧問に依頼する（学部の事務室に聞きましょう！）</p> |
| <p>健康診断書</p> | <ul style="list-style-type: none"> ・ 学内の総合安全衛生管理機構で受診すると無料。受診できなかった場合は、自費で病院で健康診断を受けること（およそ3,000円くらい）。 |
| <p>在学証明書</p> | <ul style="list-style-type: none"> ・ 証明書自動発行機から発行 |
| <p>成績証明書</p> | <ul style="list-style-type: none"> ・ 証明書自動発行機から発行 <p>もしくは、所属学部、研究科学務の事務室から発行（学部・研究科によっては1週間かかります。）</p> |

応募書類の書き方で迷ったり、日本語のチェックが必要な人は、留学生課奨学金担当へご相談ください。



(B) 面接時の注意事項について

- ◆面接では第一印象がとても重要です。素晴らしい経歴やスキルがあっても、身だしなみがよくないと、面接官にマイナスの印象を与えてしまいます。面接にはスーツで行きましょう。
- ◆面接は日本語試験ではありません。日本語の間違いを恐れず、一生懸命に自分のことを伝えましょう。
- ◆日本語が不安な人は、最初と最後のあいさつだけはきちんとできるようにしましょう。

例) ○○です、よろしくお願いします。

ありがとうございました。失礼いたします。

- ◆相手に対して失礼な言動をしないよう、くれぐれも注意しましょう。



1) 服装

男性

ネクタイ

スーツに合うシンプルなものを選び、曲がっていないか確認する。

スーツ

派手過ぎず、落ち着いた色ものを選び、ズボンはきちんとプレスされているか確認する。



ヘアスタイル

髪型は清潔感があることが大切。きちんと整える。

手

爪はきれいに切っておく。時計は、全体に調和するものをつける。

足元

靴は黒またはダーク系の色を選び、事前に磨いておくこと。

女性

アクセサリ

アクセサリはシックなものを選び、イヤリングやピアスは揺れないものにする。

スーツ

スカートでもパンツでもOK。スカートの場合、座った時に膝が少し出るくらいの丈が良い。落ち着いた色を選ぶ。

鞆

バッグは履歴書や職務経歴書などが折れずに入る大きめのものを用意する。



ヘアスタイル

派手なヘアスタイルは避ける。

メイク

派手過ぎず清潔感のあるナチュラルメイクを心がける。

手

派手な色のマニキュアは避け、ベージュや淡いピンクなど落ち着いた色を選ぶ。

足元

靴はヒールが高すぎない黒か茶系のパンプスを選ぶ。ミュールやサンダルはNG。ストッキングは、ナチュラルな肌に近いものを選ぶ。伝線していないか事前に確認する。

- 2) 提出書類の持参

- 事前にコピーをとっておき、面接当日に必ず持参しましょう。

- 3) 想定される質問の練習

自己紹介、日本留学の理由、どんな勉強・研究をしているかなど、面接で聞かれやすい質問の受け答えを事前に練習しておきましょう。

- 4) 面接会場の事前確認

- 事前に交通機関と所要時間を確認し、10分前には到着すること。あらかじめ携帯に、面接を受ける奨学金団体の電話番号と留学生課の奨学金担当（043-290-2199）を登録しておくこと、何かあったときに困りません。

- 5) 持ち物について

応募書類のコピー、筆記用具、手帳やノート、
学生証、在留カード、ハンカチ、ポケットティッシュ



大学推薦奨学金に応募するときの注意

- 1. 学内選考の申し込みは同時に複数申し込むことが可能。ただし、学内選考で推薦がもらえることになったら、他の申し込みは全て取り消しになります。
- 2. 大学推薦は、同時期に1人1つです。推薦された大学推薦奨学金の結果が出るまでは、他の大学推薦奨学金に申し込むことはできません。
- 3. 大学推薦奨学金に応募しながら、直接応募奨学金に応募することは可能。もし両方採用になった場合は必ず大学推薦奨学金の採用を受けること。直接応募奨学金は辞退していただきます。
- 4. 現在奨学金を受給している場合、応募したい大学推薦奨学金の支給期間が、その奨学金の支給期間と重ならなければ応募することは可能です。

直接応募奨学金に応募するときの注意

- 5. 選考結果（奨学金の継続受給手続きを含む）については、必ず、留学生課の奨学金担当に連絡してください。

最後に . . .

わからないことや疑問に思うことは何でも遠慮せず、
下記までお問い合わせください。

- 留学生課留学生サポート係 私費留学生奨学金担当
- 電話 : 043-290-2199 (平日9:00-16:00)
- メール : intl-scholarship@chiba-u.jp
- 留学生課Webサイト (奨学金情報)
<http://www.chiba-u.ac.jp/global/sai/#scholarship>
- 民間奨学金等の学内推薦基準について
<http://www.chiba-u.ac.jp/international/isd/scholarship/2016gakunaikijyun.pdf>
- 奨学金応募に関する諸注意
http://www.chiba-u.ac.jp/global/sai/files/20160614_ja_shougakukin_oubo_shochuui.pdf